

Инструкция для работников по настройке и  
использованию удаленного подключения к  
сети БГУ

Версия 1.0

## Оглавление

Введение.....	3
Установка приложения, осуществляющего удаленное подключение.....	4
Запуск удаленного подключения к корпоративной сети университета.....	8
Обращение в техническую поддержку .....	19

## **Введение.**

Удаленное подключение позволяет работать с файлами и приложениями, размещенными в локальной сети БГУ.

Предполагается, что работники университета, желающие работать удаленно, обладают минимальными навыками работы на компьютере. В частности, необходим навык работы по установке программного обеспечения с помощью программ-инсталляторов.

Для установки приложения, осуществляющего удаленное подключение, необходимо обладать правами администратора на компьютере, с которого выполняется удаленное подключение.

Приложение, осуществляющее удаленное подключение, работает под управлением операционных систем Windows 7 SP1 и выше. Windows XP и MacOS не поддерживаются.

Для различных операционных систем виды экранов, отображенных на скриншотах, могут незначительно отличаться.

Как делать скриншот, можно прочитать тут:

<https://yandex.ru/support/common/troubleshooting/screenshot.html>

## Установка приложения, осуществляющего удаленное подключение.

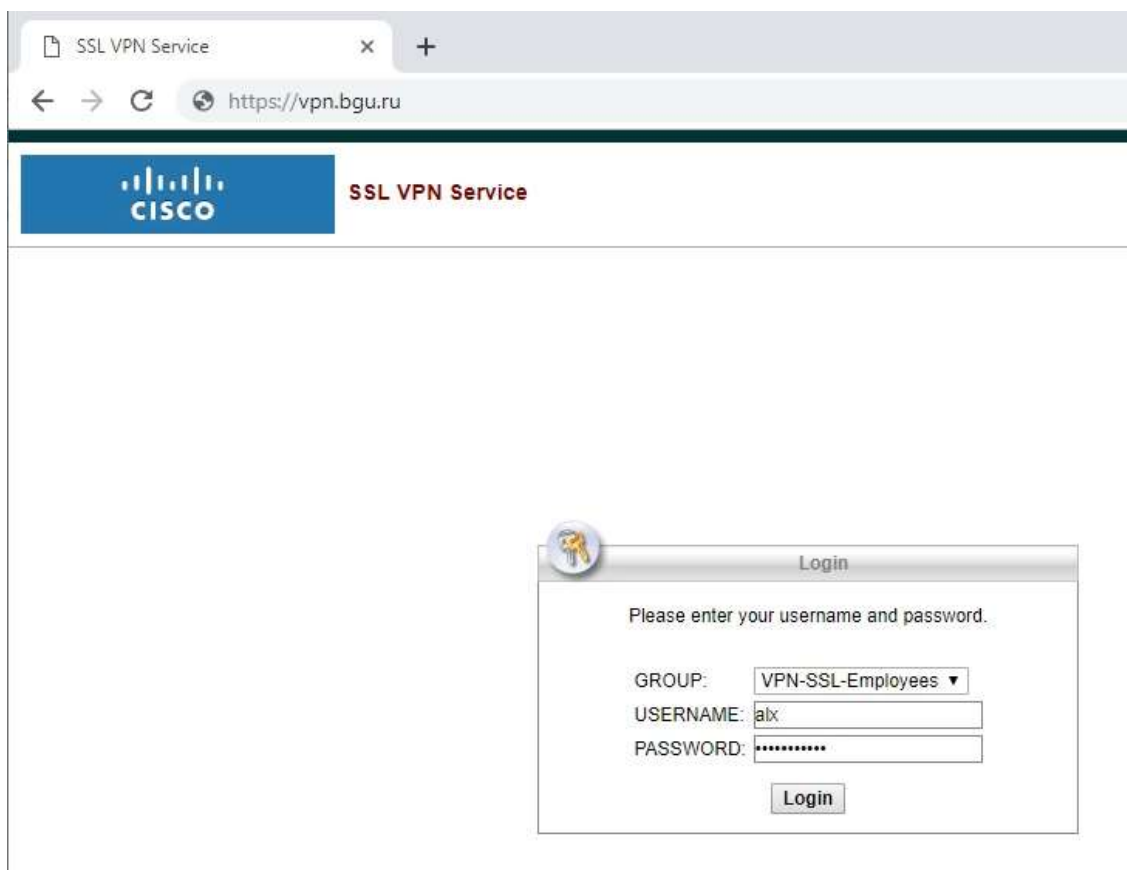
Данный пункт инструкции выполняется **один раз**. В дальнейшем необходимо переходить к пункту инструкции «**Запуск удаленного подключения к корпоративной сети университета**».

Для установки приложения, осуществляющего удаленное подключение, необходимо обладать правами администратора на компьютере, с которого выполняется удаленное подключение.

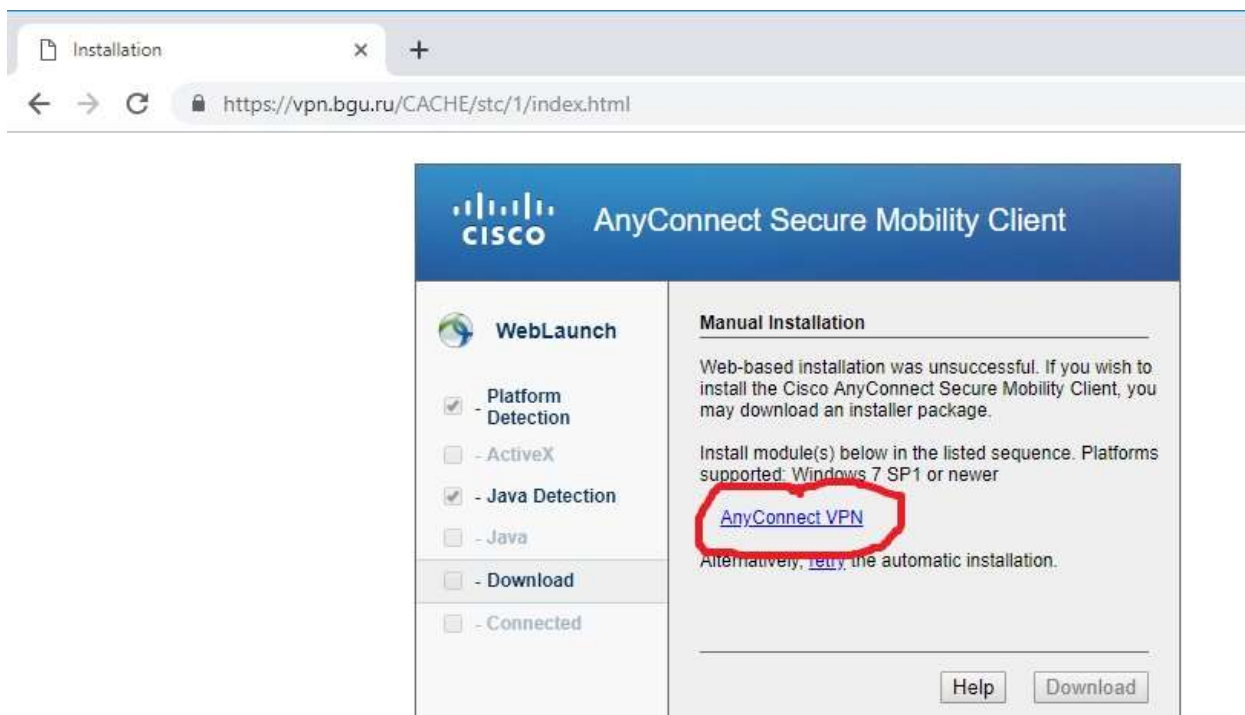
Приложение, осуществляющее удаленное подключение, работает под управлением операционных систем Windows 7 SP1 и выше. Windows XP не поддерживается.

Для разных операционных систем виды экранов, отображенных на скриншотах, могут незначительно отличаться.

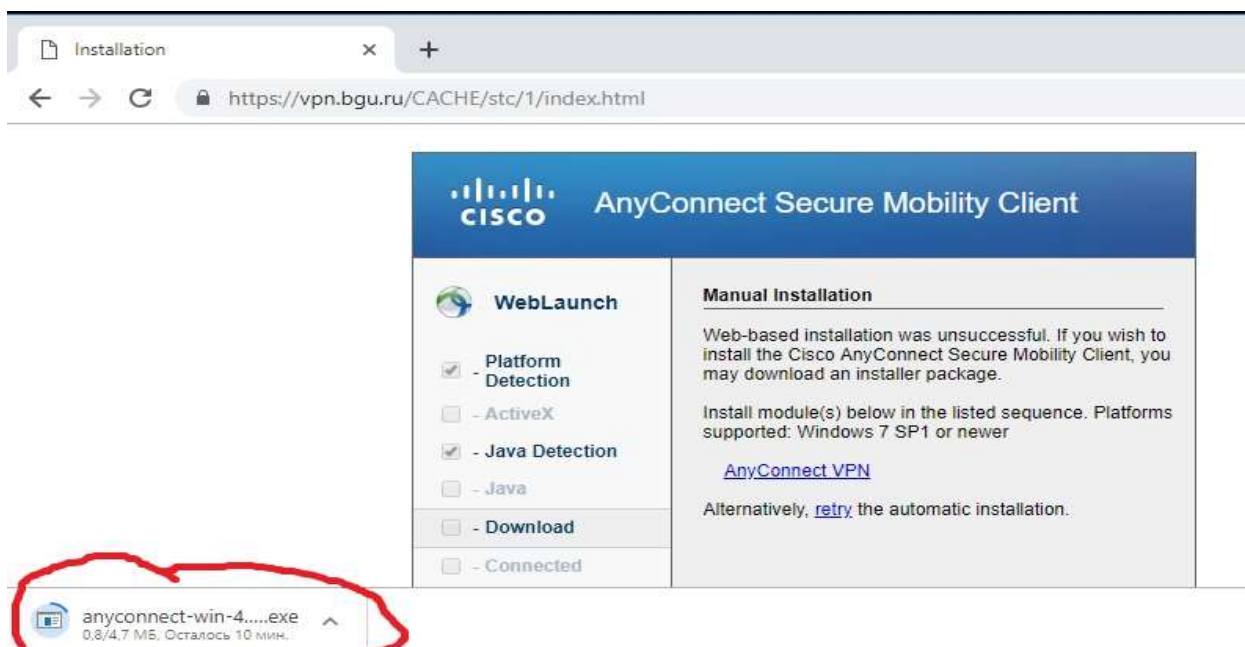
1. Убедитесь, что ваш компьютер подключен к интернету.
2. Запустите браузер.
3. Перейдите по адресу [vpn.bgu.ru](https://vpn.bgu.ru) (наберите в адресной строке и нажмите Enter).
4. В открывшемся окне «Login» в поле «GROUP») выберите значение «VPN-SSL-Employees».
5. Наберите в строке «USERNAME» ваш логин для входа на компьютеры университета, а в строке «PASSWORD» - ваш пароль для входа на компьютеры университета. Нажмите кнопку «Login».



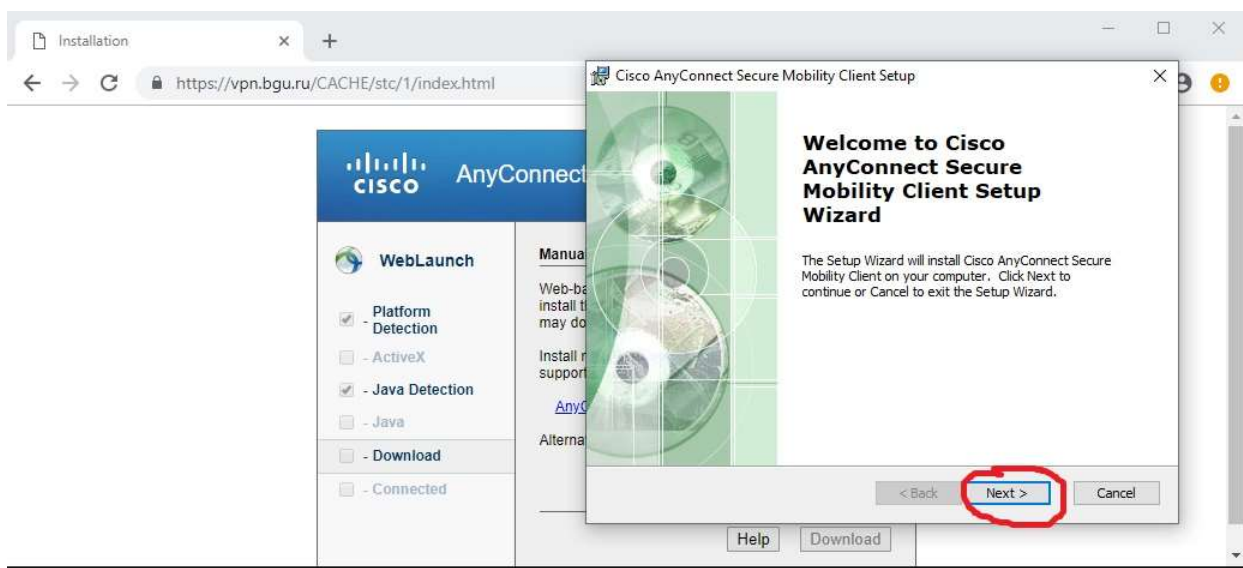
6. Дождитесь появления окна, как на скриншоте ниже и нажмите ссылку «AnyConnect VPN».



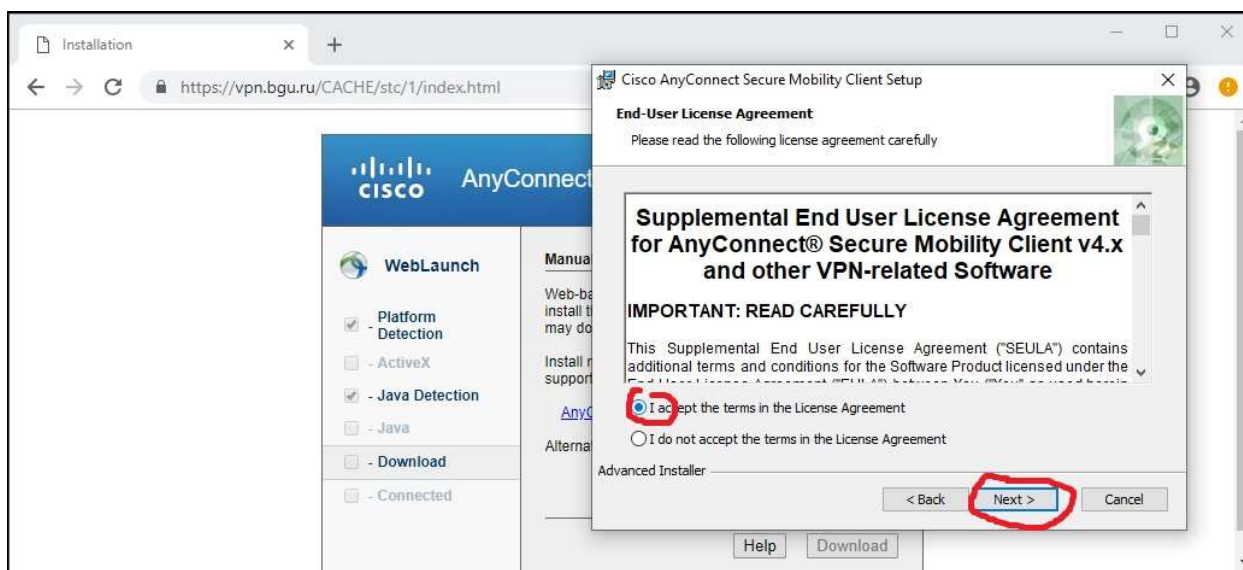
7. Начнет скачиваться файл инсталлятора ПО. Дождитесь окончания загрузки и запустите его.



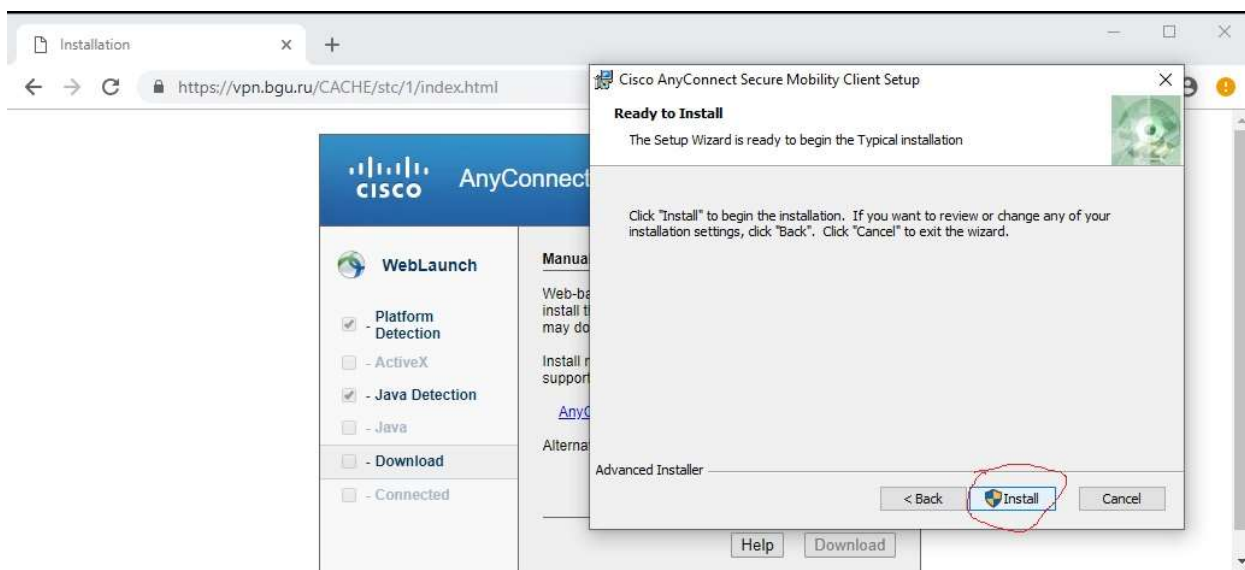
8. В появившемся окне нажмите «Next» или «Далее».



9. В следующем окне нажмите кнопки, как на скриншоте ниже



**10.Нажмите кнопку «Install».**

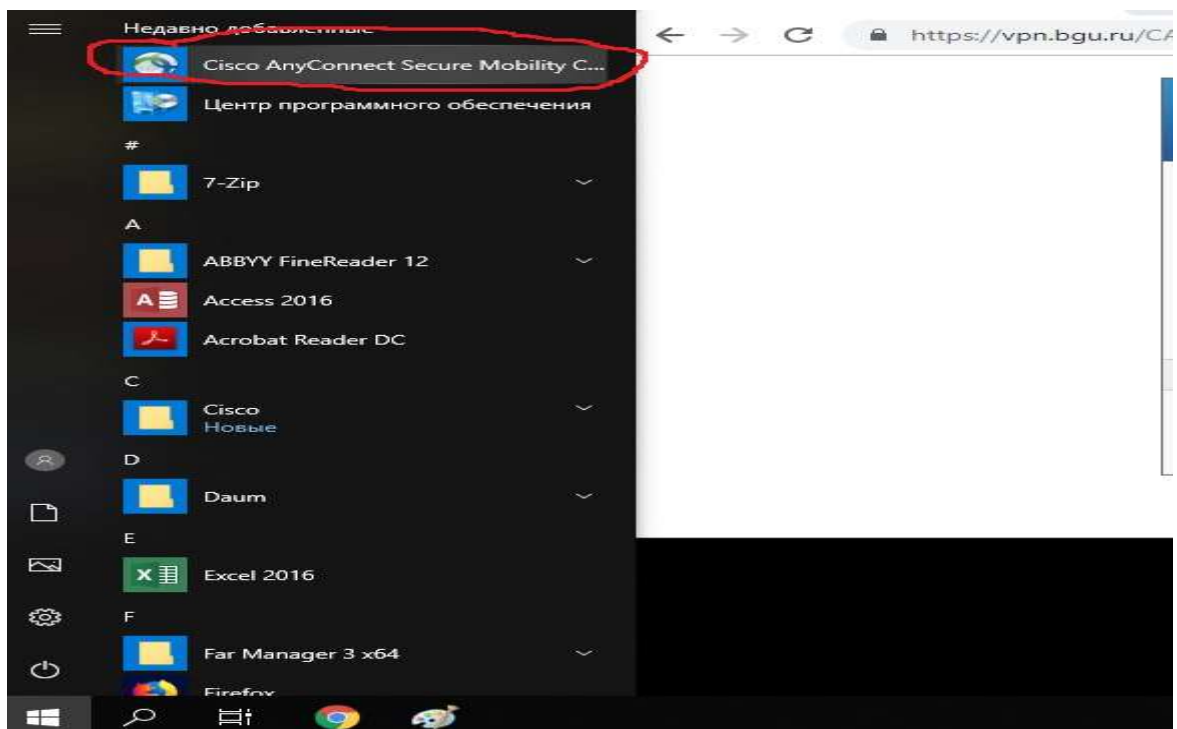
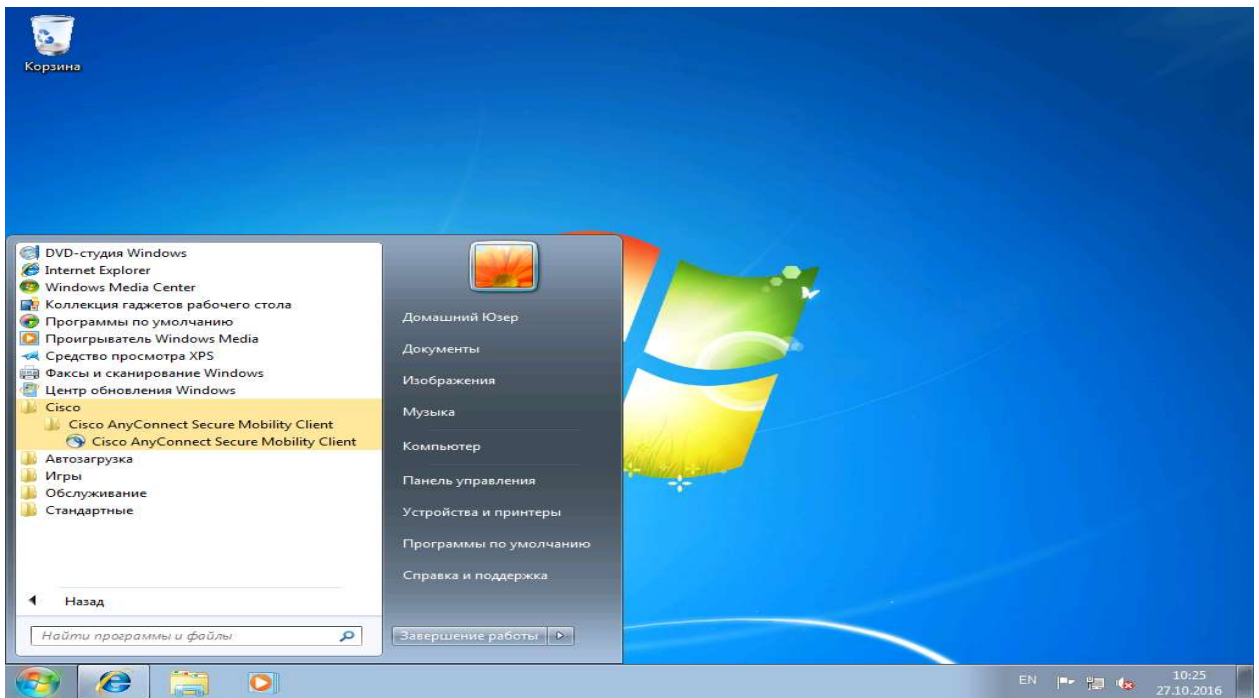


**11.На запрос операционной системы «Разрешить следующей программе внести изменения на этом компьютере?» нажмите «ДА».**

**12.Начнется процесс установки программного обеспечения.**

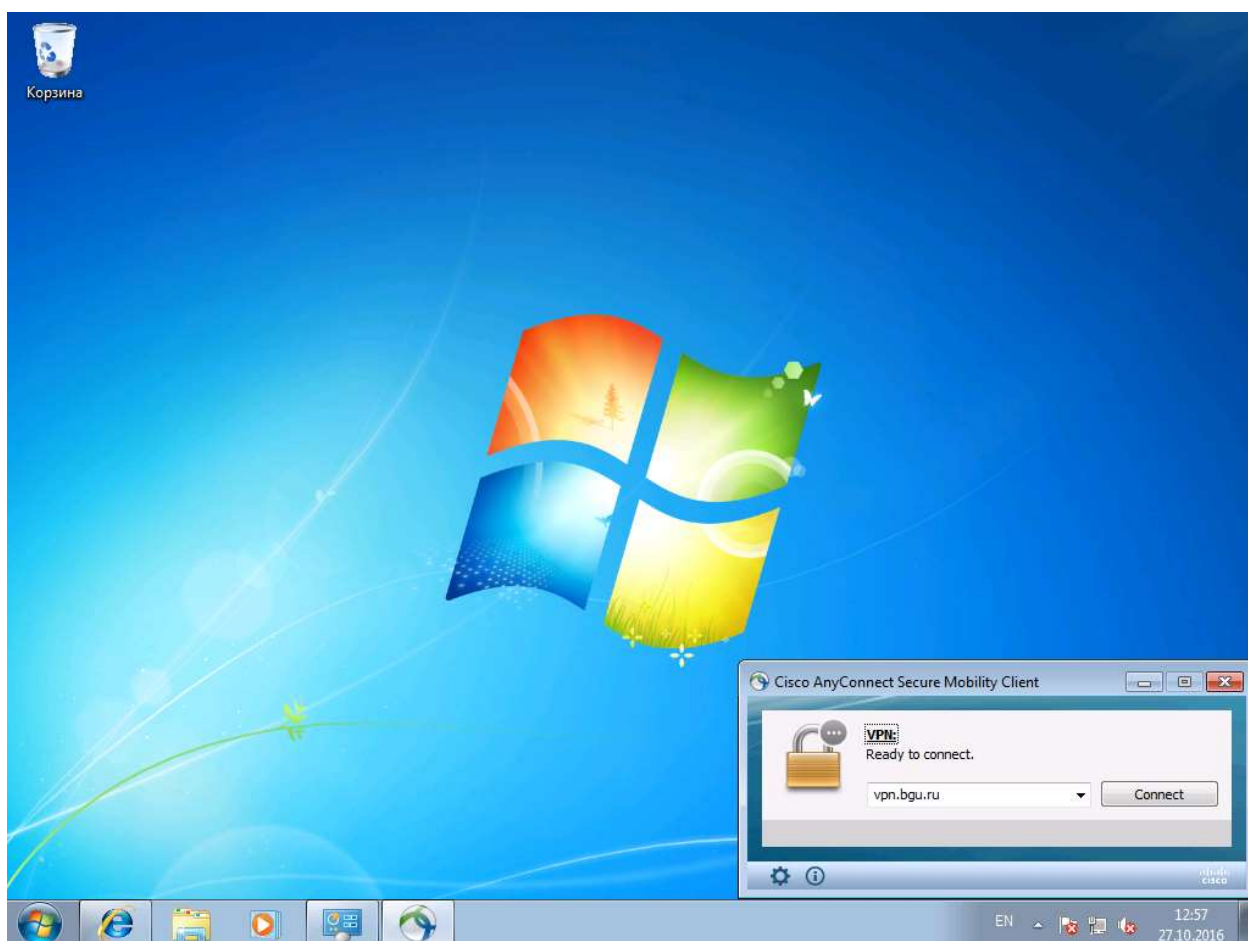
## Запуск удаленного подключения к корпоративной сети университета

1. После успешной установки приложения согласно пункта «Установка приложения, осуществляющего удаленное подключение» настоящей инструкции, необходимо запустить программу «Cisco AnyConnect Secure Mobility Client», которая располагается в меню «Пуск -> Все программы -> Cisco -> Cisco AnyConnect Secure Mobility Client».





2. В открывшемся окне «Cisco AnyConnect Secure Mobility Client» в строке «VPN: Ready to connect» наберите «vpn.bgu.ru» и нажмите кнопку «Connect»



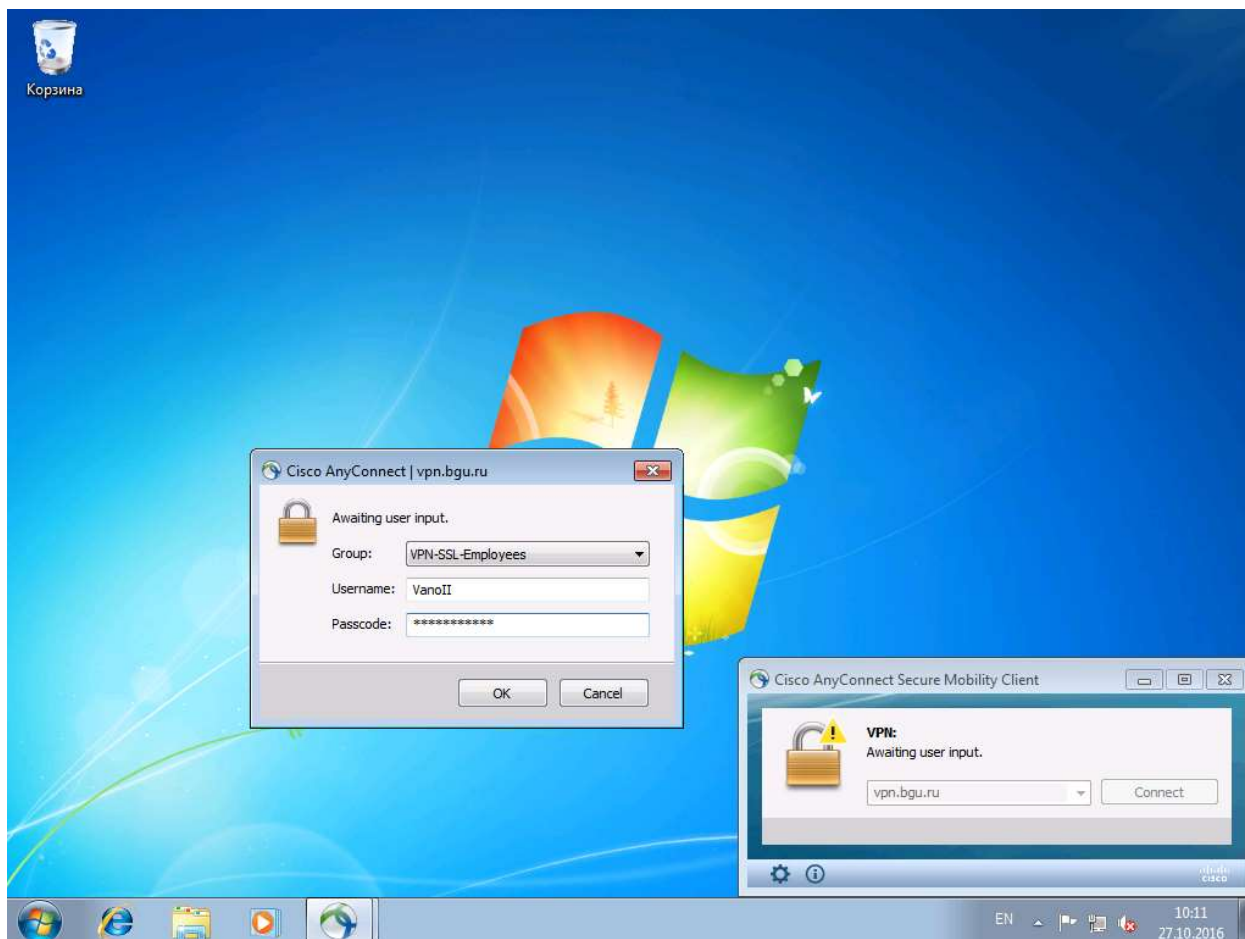
3. В появившемся окне выберите:

**Group:** VPN-SSL-Employees

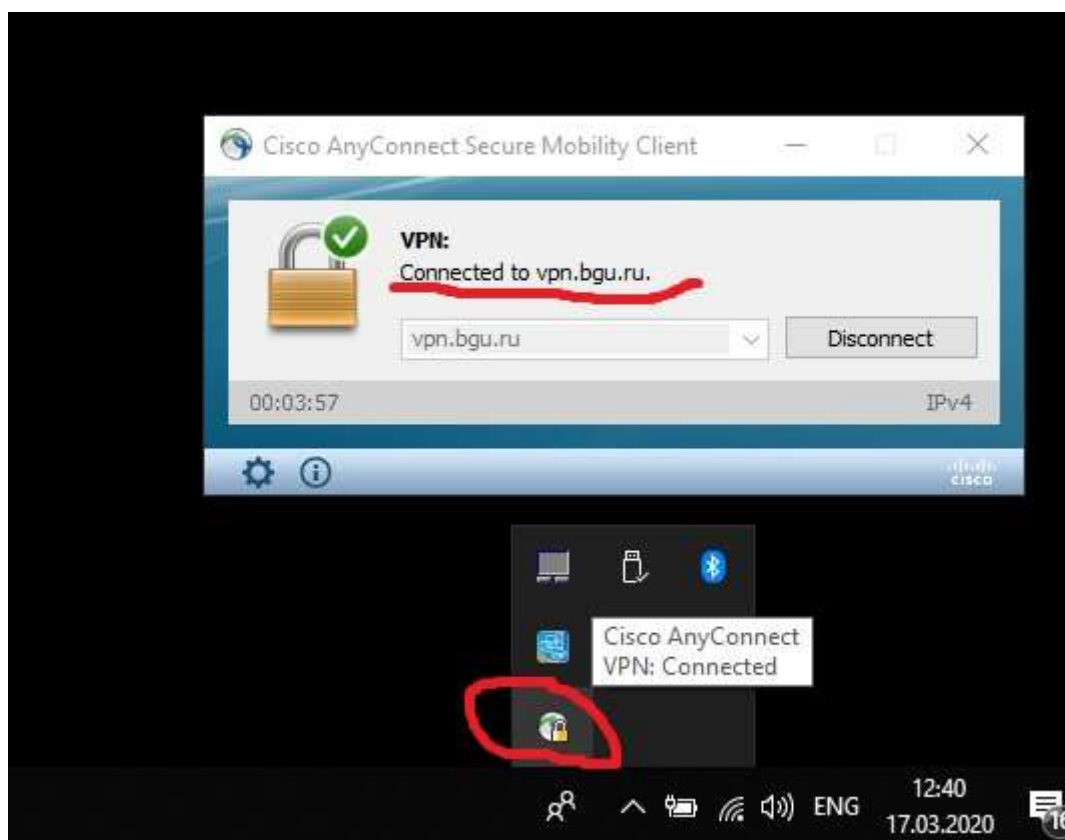
**Username:** ваш логин для входа на компьютеры БГУ

**Passcode:** ваш пароль для входа на компьютеры БГУ

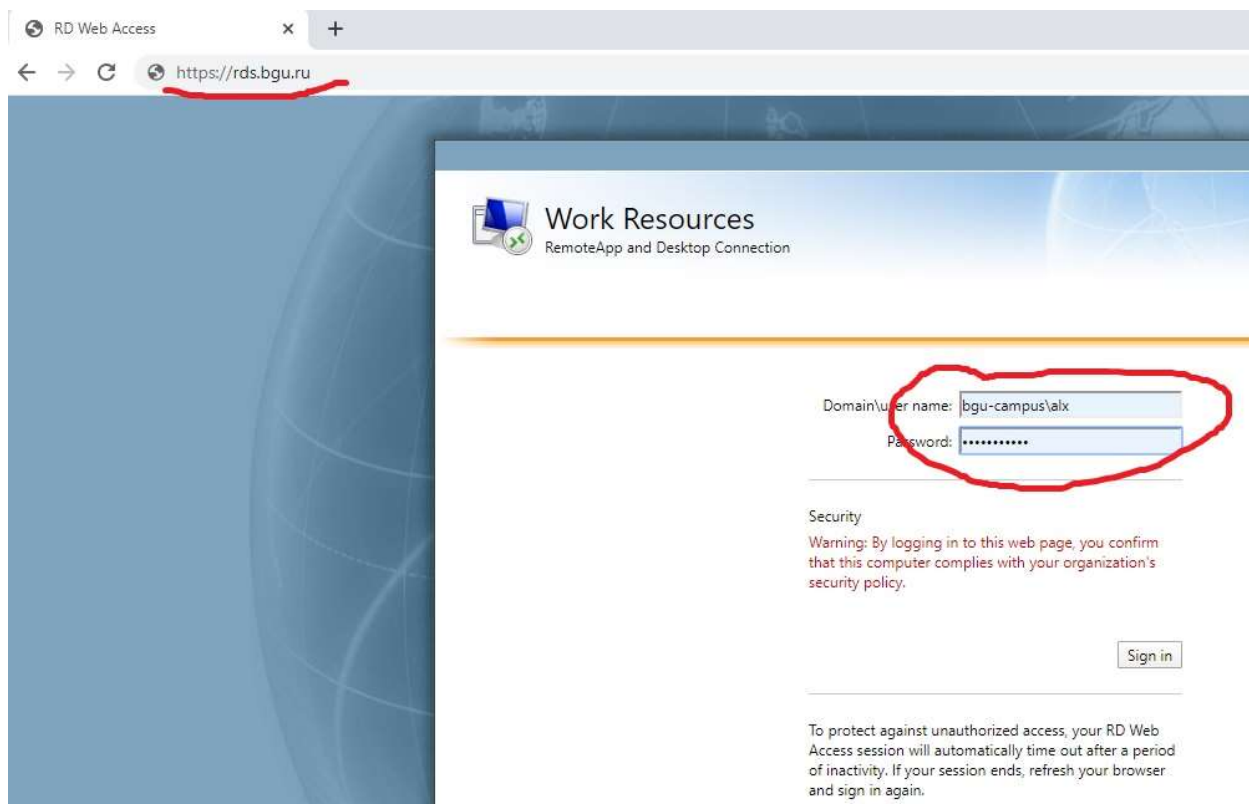
**Нажмите «ОК»**



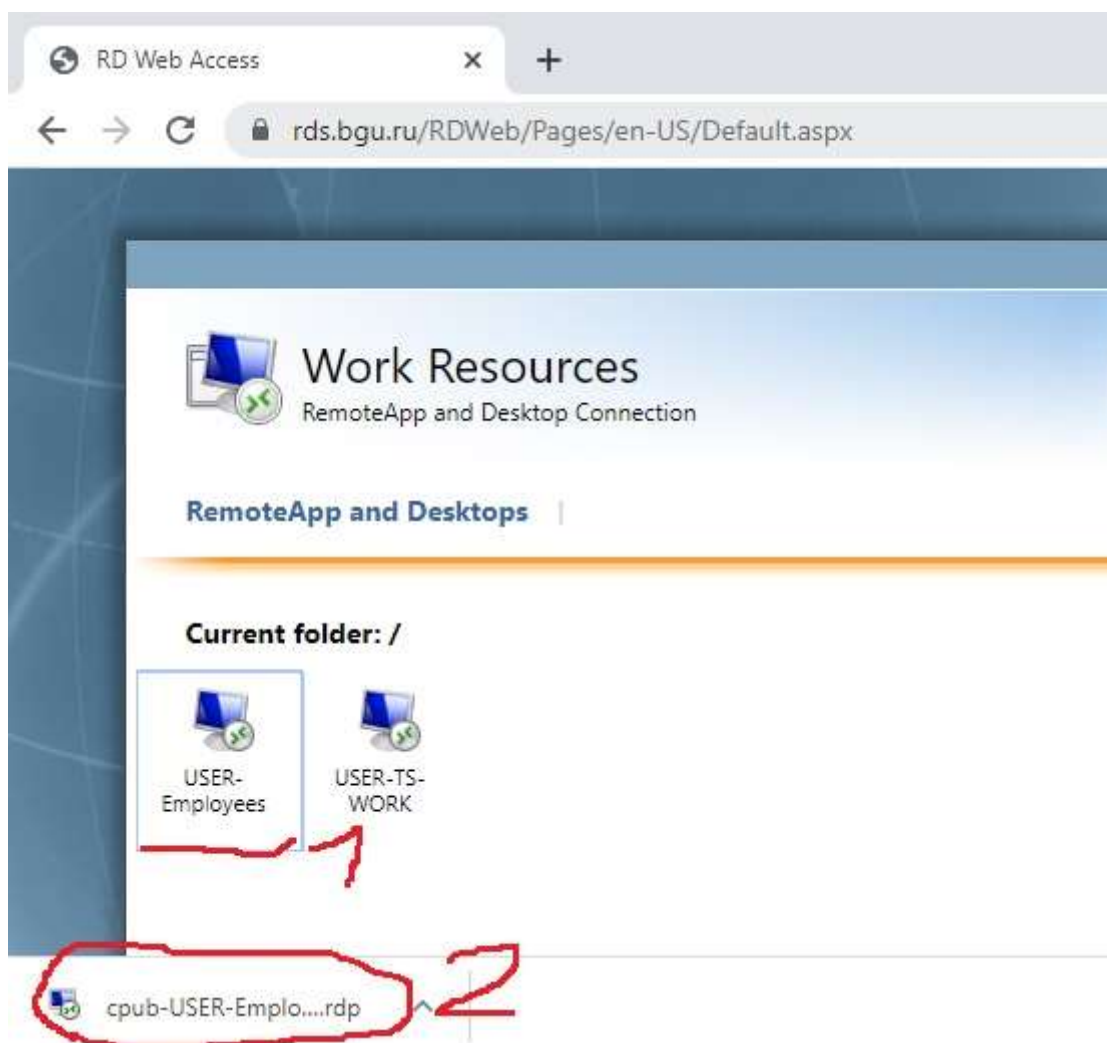
4. Удостоверьтесь, что подключение успешно установлено: для этого нажмите на значок приложения «Cisco any connect» в нижнем правом углу, проверьте наличие надписи «Connected to vpn.bgu.ru»



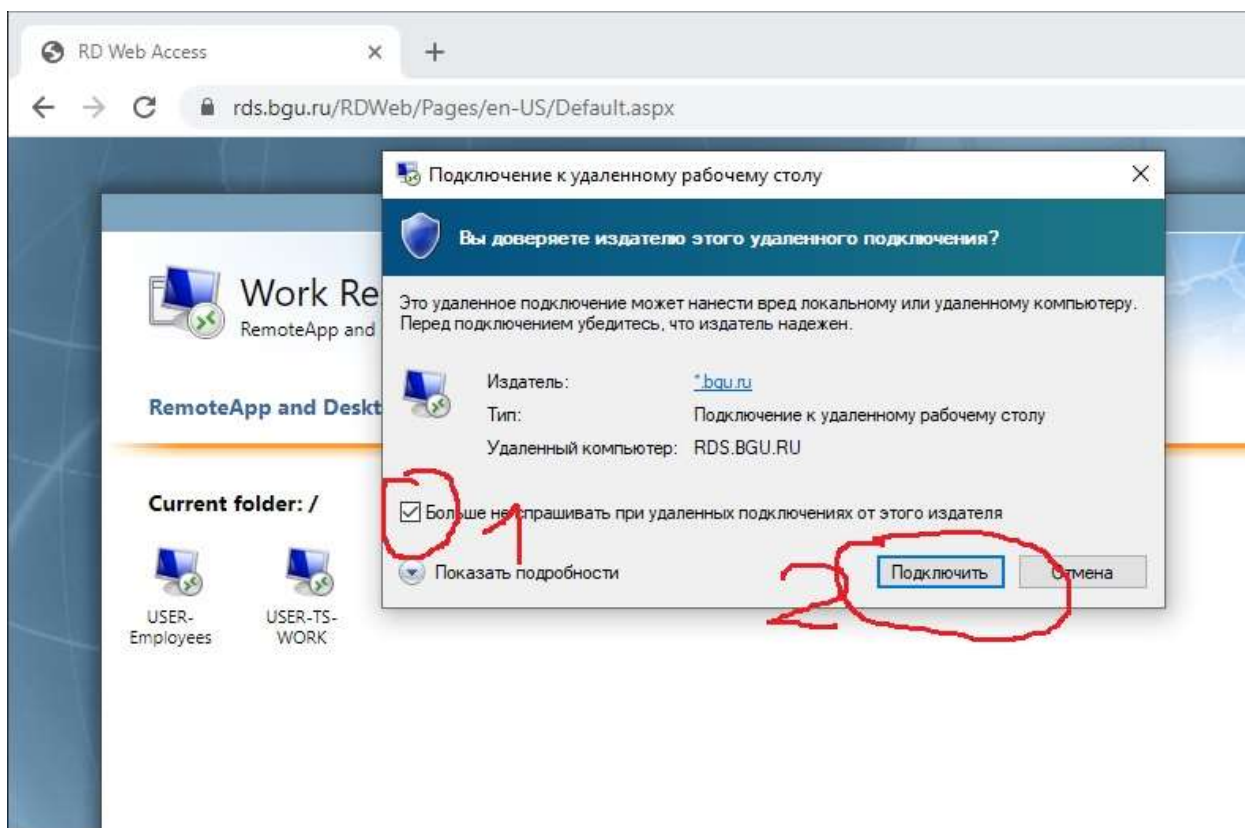
5. Внимательно выполняйте этот пункт! Откройте браузер. Перейдите по ссылке **https://rds.bgu.ru/rdweb** В открывшемся окне наберите ваш логин для входа на компьютеры БГУ в формате «**bgu-campus\ваш логин**» и пароль.



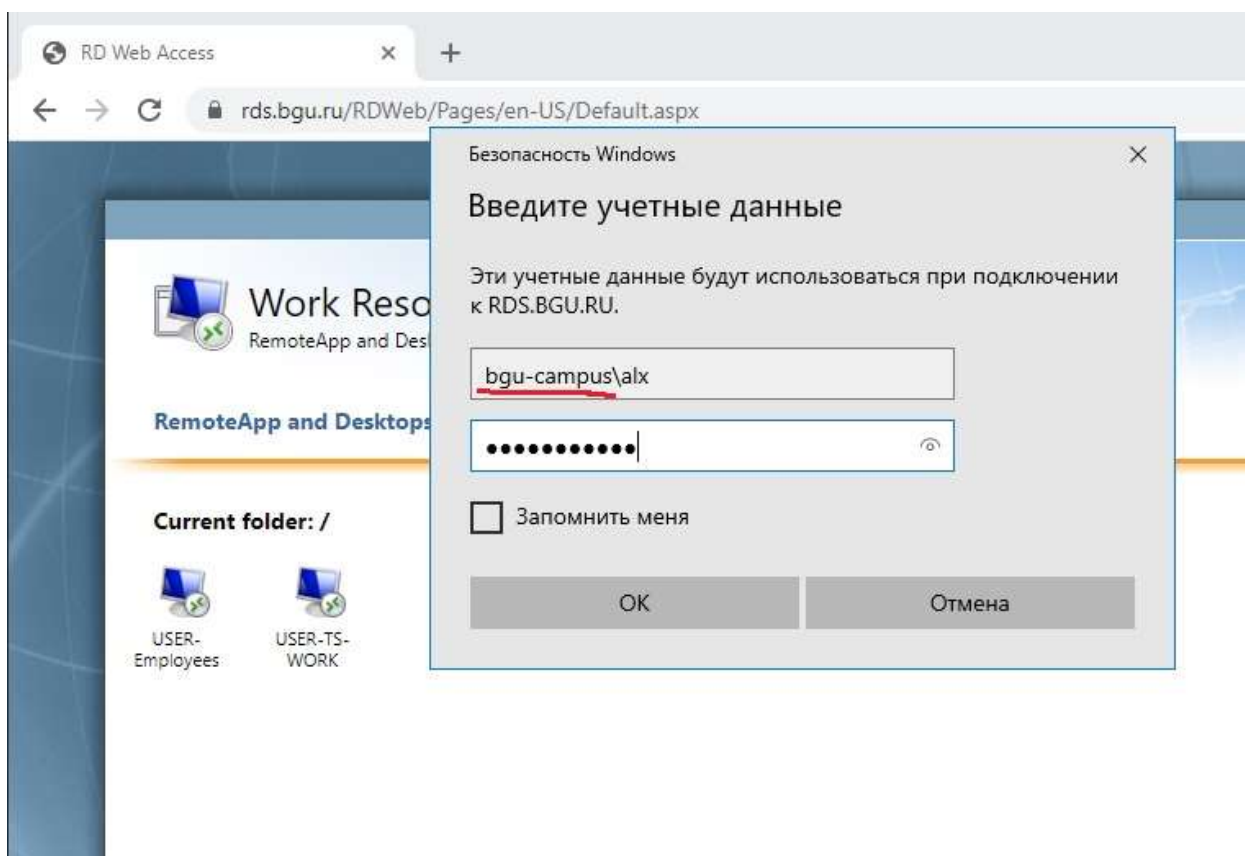
6. В открывшемся окне нажмите на значок «USER-Employees». Дождитесь окончания скачивания файла и запустите его.



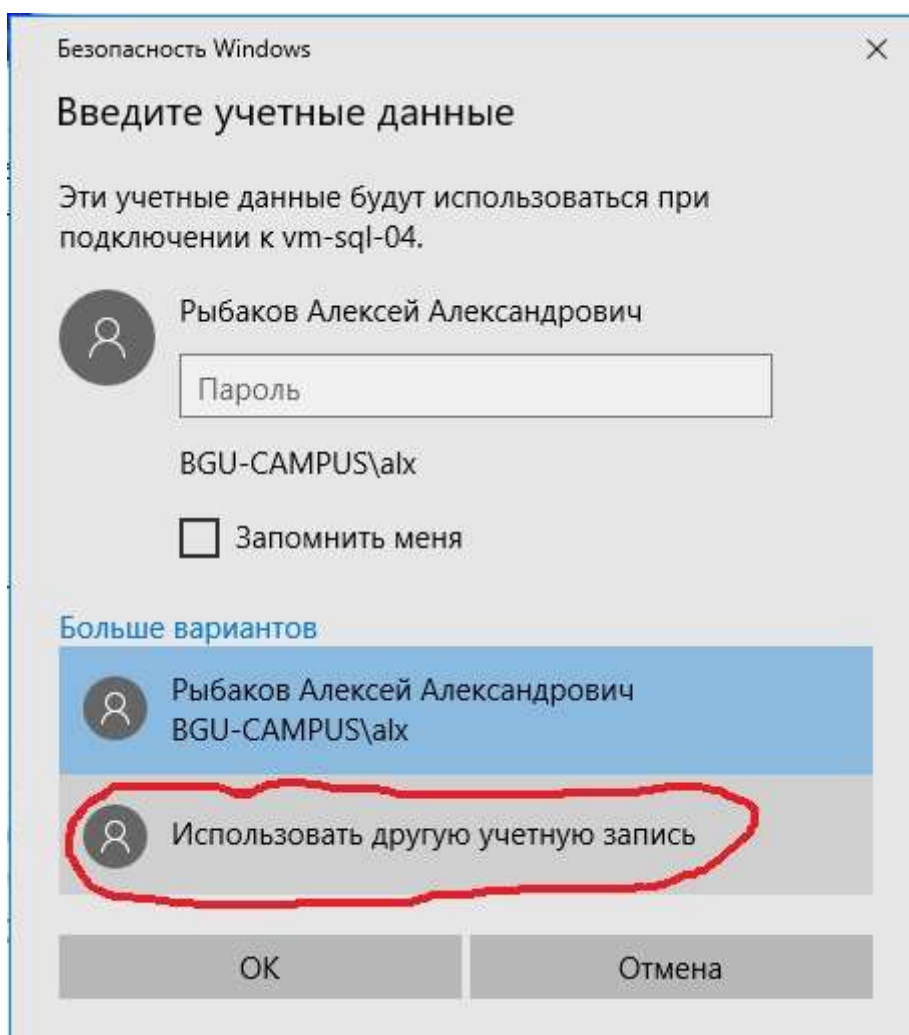
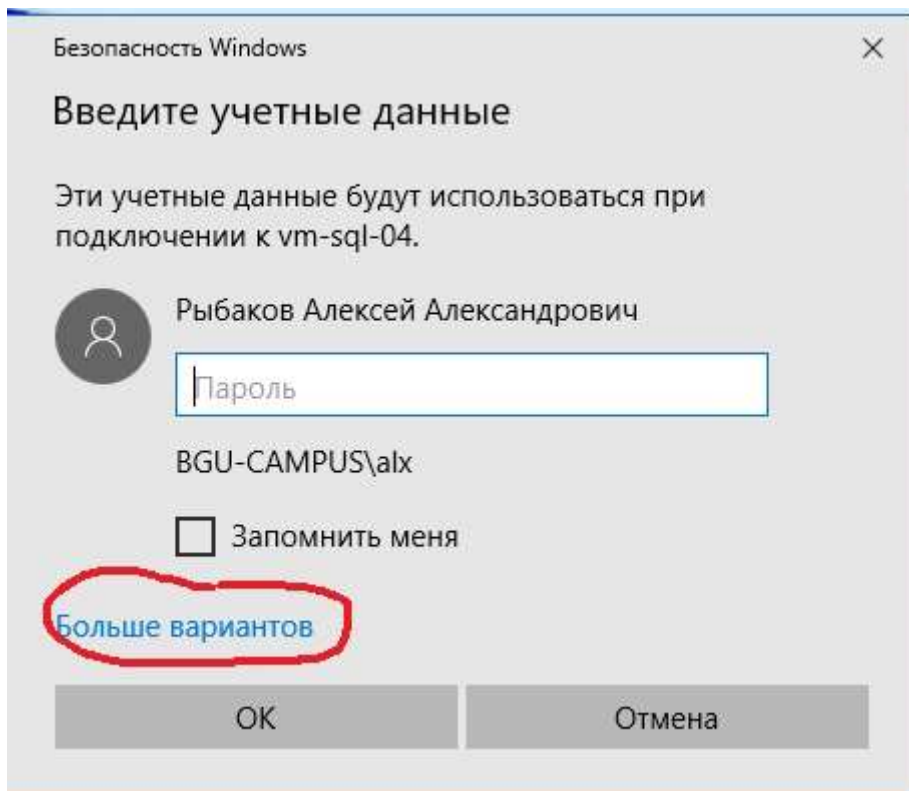
## 7. Нажмите кнопку «Подключить»»



8. Внимательно выполняйте этот пункт! В открывшемся окне наберите ваш логин для входа на компьютеры БГУ в формате «bgu-campus\ваш логин» и пароль.

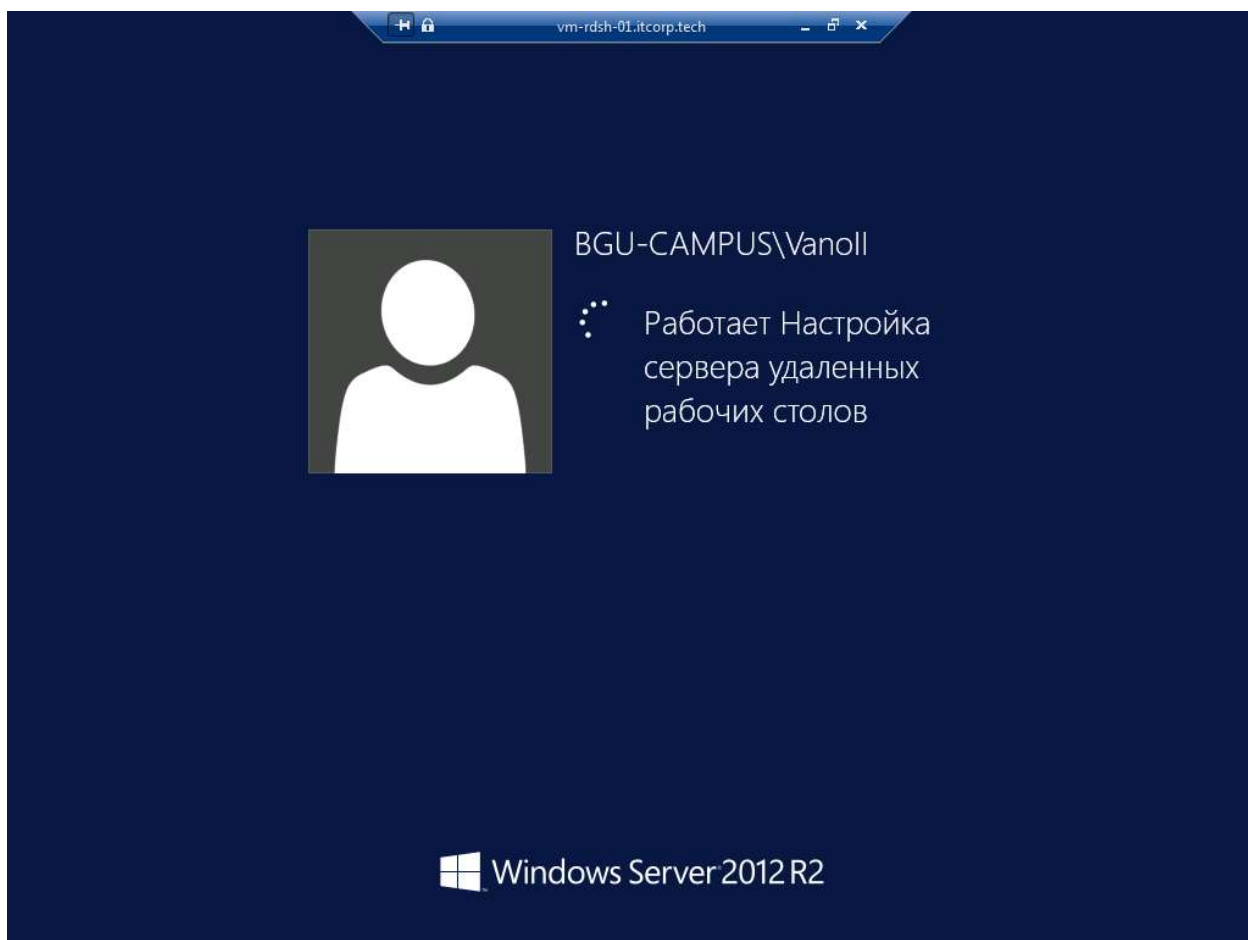
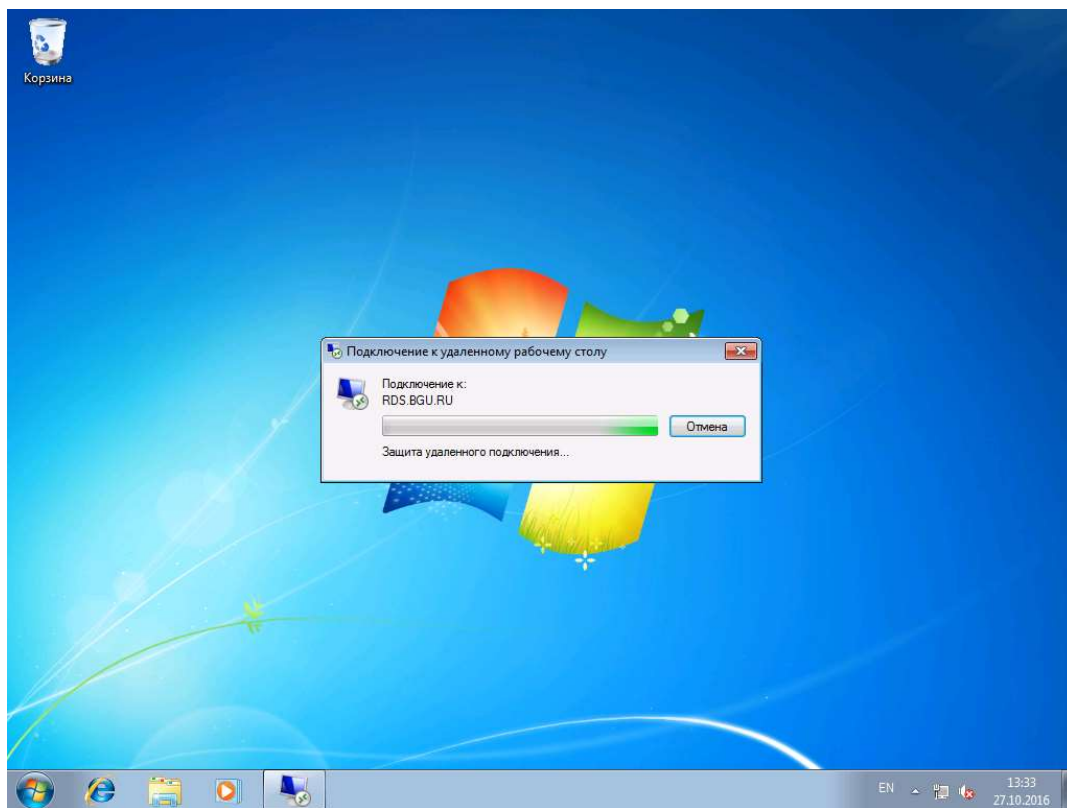


Если вы видите окно, как на скриншоте ниже, где предлагается ввести только пароль, а поле для ввода логина отсутствует, нажмите кнопку «больше вариантов», далее «Использовать другую учетную запись», после этого введите логин и пароль.

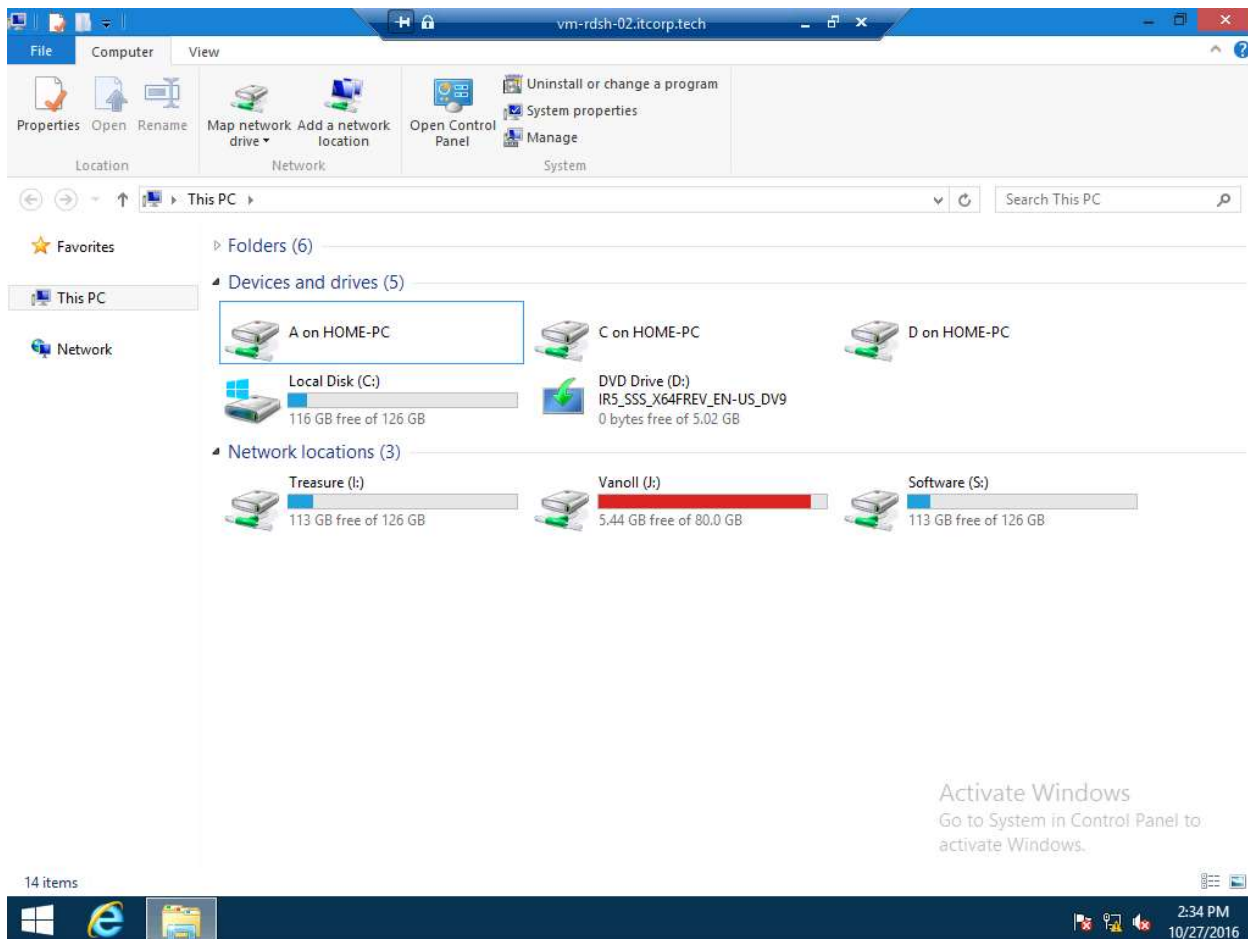




## 9. Дождитесь подключения на сервер терминалов БГУ



10. После успешного подключения вы увидите рабочий стол с вашими ярлыками, будут доступны сетевые диски. Можно начинать работать. Также будут доступны диски вашего компьютера, с которого вы выполняете подключение. Их можно использовать для обмена файлами между сетью БГУ и вашим компьютером.



## Обращение в техническую поддержку

Помните, что читать и выполнять инструкцию вам придется в любом случае самостоятельно.

Если по каким-то причинам, прочитав инструкцию, вы все равно испытываете затруднения, вы можете обратиться в службу технической поддержки университета. Для этого вам необходимо:

1. Написать письмо на адрес [help@bgu.ru](mailto:help@bgu.ru).
2. В теме письма указать: «Проблема с настройкой удаленного подключения. Ваше ФИО полностью»  
Пример: «Проблема с настройкой удаленного подключения. Рыбаков Алексей Александрович»
3. В тексте письма опишите возникшую проблему максимально подробно.
4. Прикрепите один или несколько скриншотов ошибки в виде отдельных файлов.

Как делать скриншот, можно прочитать тут:

<https://yandex.ru/support/common/troubleshooting/screenshot.html>

С вами свяжется специалист технической поддержки в ответном письме.

До окончания решения вашей проблемы переписку с технической поддержкой необходимо вести с сохранением темы первоначального письма, т.е. не создавать новое сообщение, а использовать кнопку «ответить» почтового клиента.